



Bayrischzeller Gemeinde-Nachrichten

Mitteilungen der Gemeindeverwaltung Bayrischzell



Aktuelle Themen:

- Neuer Polizei-Kontaktbeamter
- Hubschrauberflüge
- Förderprogramm Sudelfeld
- Lawinensituation
- Vermieter-Workshop
- Snowboard Weltcup
- Energetische Rathaussanierung
- Sanierungskonzept Tannerhof
- Haushaltsbefragung Internet
- Winterdienst

Vorwort des Bürgermeisters

Es ist mir zum Jahresende ein besonderes Anliegen, mich bei den Gemeindegürgern besonders zu bedanken, die im Jahresverlauf in vielfältiger Weise ihren Beitrag in unserer dörflichen Gemeinschaft geleistet haben. Auch unseren Vereinen mit ihren ehrenamtlich tätigen Helfern gilt mein herzlicher Dank für die geleistete Arbeit. Nur durch die Mitwirkung aller engagierten Gemeindegürgern können die sportlichen und kulturellen Veranstaltungen im Jahreslauf erfolgreich durchgeführt werden.

Zum bevorstehenden Weihnachtsfest und zum Jahreswechsel möchte ich allen Bayrischzellern und Gästen frohe, besinnliche Festtage und ein gesundes, erfolgreiches Jahr 2010 wünschen.



Helmut Limbrunner
Erster Bürgermeister



Anzeige



Rauf auf's

SKI-PARADIES

Sudelfeld

Bayrischzell | Oberaudorf

natürlich - sportlich
familiär

Das besondere Angebot:
FAMILIENSKIPASS

€ 65.-

alpen plus

Bergwaldbewirtschaftung und Hubschrauberflüge des Forstbetriebs

Stefan Pratsch, Leiter des Forstbetriebs Schliersee, gab dem Gemeinderat einen Überblick über die Situation im Bergwald und erläuterte, warum Hubschrauberflüge zur Borkenkäferbekämpfung erforderlich sind. Dabei wurde die deutliche Verbesserung hinsichtlich des Schadensbildes und der Gesamtsituation in den einzelnen Bergbereichen dargestellt. Zum Erhalt des intakten Bergwaldes in diesem sensiblen Bereich werden Hubschrauberflüge auch in Zukunft nicht zu vermeiden sein, um die Ausbreitung des Borkenkäfers wirksam einzugrenzen. Die Gemeindegürgern und Gäste werden hierfür um Verständnis gebeten, auch wenn eine Lärmbelästigung damit verbunden ist. Der Forstbetrieb ist schon aus finanziellen Gründen bestrebt, die Flüge auf ein Minimum zu reduzieren und wird – soweit möglich – früh-

zeitig über die Flugzeiten informieren. Alle Maßnahmen dienen allein dem Erhalt des Bergwaldes und damit unmittelbar auch der Sicherung unseres Erholungsgebietes.



Polizei – Neuer Kontaktbeamter tritt seinen Dienst an

Zum 31. Dezember 2009 tritt unser bisheriger Kontaktbeamter Hans Haag in den wohlverdienten Ruhestand. Wir danken ihm an dieser Stelle für die stets gute und vertrauensvolle Zusammenarbeit.

Als Nachfolger ist Franz Auracher bereits seit Anfang Dezember im Einsatz. Auch er wird den Bayrischzellern mit Rat und Tat zur Seite stehen und sich in bewährter Weise um die polizeilichen Aufgaben in der Gemeinde kümmern. Wir wünschen ihm alles Gute für seine neue Tätigkeit. Persönlich können Sie unseren Kontaktbeamten jeweils am Montag von 15.00 Uhr bis 17.00 Uhr und am Mittwoch von 9.00 Uhr bis 11.00 Uhr im Bayrischzeller Rathaus erreichen.



Lawinensituation

Die ungewöhnlich starken Schneefälle im Februar 2009 führten zu Ausnahmesituationen und Straßensperrungen teilweise über mehrere Tage hinweg. Die Erfahrungen aus diesen Gefahrenlagen ließen erkennen, dass eine Optimierung und Verbesserung der Einsatzpläne bei Lawinengefahr dringend geboten ist. Auf Einladung des Landrates fand deshalb im März eine Besprechung statt, bei der die Koordinierung bei Straßensperrungen und Hubschraubereinsätzen mit den beteiligten Gemeinden, Liftbetrieben und der Lawinenkommission besprochen wurde.



In diesem Zusammenhang wurden von verschiedener Seite auch die Mitglieder der Lawinenkommission kritisiert. Dies ist vollkommen unberechtigt, denn es muss eindeutig klargestellt werden, dass die Entscheidung



über Sperrungen nicht die Kommission, sondern allein Gemeinde und Landratsamt treffen und hierfür auch die Verantwortung tragen.

Die Empfehlungen der Lawinenkommission sind auch keinesfalls willkürlich oder oberflächlich sondern werden von den sorgfältig ausgebildeten und praktisch erfahrenen Mitarbeitern nach eingehender Abwägung aller Belange getroffen. An dieser Stelle den ehrenamtlichen Mitarbeitern der Lawinenkommission ein herzliches „Vergelt's Gott“ für Ihre verantwortungsvolle Arbeit.

Wir hoffen, dass mit der verbesserten Koordination und den getroffenen Sicherungsmaßnahmen die Beeinträchtigungen bei Lawinenlagen deutlich reduziert werden können.

Umbau Rotwandhaus – Brandschutz

Die Münchner Alpenvereinssektion „Turner Alpenkränzchen“ investiert insgesamt rund eine Million Euro in Umbau, Modernisierung und Brandschutzmaßnahmen am Rotwandhaus.

Auf der Westseite sollen die bestehenden Hütten durch einen Anbau ersetzt werden und im Untergeschoss ist der Einbau eines Blockheizkraftwerks zur Sicherung der Energieversorgung geplant. Neben Erneuerungen im Küchenbereich wird auch die Brandsicherheit verbessert. Damit wird das Gebäude, das bereits im Jahr 1907 errichtet wurde, auf den aktuellen Standard gebracht und ist so hervorragend für die Zukunft gerüstet.



Bayrischzell Tourismus GmbH

Die Weiterentwicklung der gemeindlichen Tourismus GmbH hat gute Fortschritte gemacht und der Skibetrieb am Tannerfeld mit Förderband, Beschneigung und Kinderland ist bestens angenommen worden. Die Zusammenarbeit mit den örtlichen Skischulen hat sich bewährt und es wird auch in diesem Jahr wieder eine Kooperation für dieses örtliche Wintersportangebot geben.

Für Kinder stehen bei Benutzung der Snow-

tubingbahn ab dieser Wintersaison Helme im kostenlosen Verleih zur Verfügung, damit das Verletzungsrisiko minimiert wird.

Die Sportalm präsentiert sich mit Bistro und Shop bestens und ist als örtliche Einrichtung nicht mehr wegzudenken. Als Sponsor hat der Sportalm-Shop die Ausrüstung des Liftpersonals am Tannerfeld zur Verfügung gestellt und wir freuen uns auf eine gute Saison für alle Betriebe.

Snowboard-Weltcup am Sudelfeld



Der im Vorjahr durchgeführte Snowboard-Weltcup im Parallel-Riesenslalom war eine werbewirksame und sportlich hochwertige Veranstaltung. Die Zusammenarbeit und Organisation wurde von allen Seiten gelobt. So ist es besonders erfreulich, dass in dieser Wintersaison wieder der Weltcup am Sudelfeld stattfindet und wir hoffen, dass die Veranstaltung ein Fixtermin im FIS-Kalender bleibt und freuen uns auf die Veranstaltung, die am 05. und 06. Februar 2010 stattfinden wird.

Bergbahn-Förderprogramm für das Sudelfeld

Nach langen und schwierigen Verhandlungen ist jetzt am Sudelfeld eine positive Weichenstellung für Investitionen erfolgt. Bis zu 35 Prozent des Gesamtvolumens der Investitionen finanziert der Freistaat über das Seilbahnförderprogramm. Dabei soll künftig eine Vollbeschneigung des Skigebietes erfolgen und bestehende Schlepplifte werden gegen Sessellifte ausgetauscht.

Für die Beschneigung wird ein Speichersee unterhalb der Walleralm entstehen, der dann auch als Sommerattraktion genutzt werden kann.

Ziel ist es, bis 2014/2015 die gesamte Investition umzusetzen, wobei auch ein wesentlicher Investitionsbereich die Verbesserung der Anbindung Bayrischzell-Sudelfeld sein wird.

Insgesamt ist die Weiterentwicklung des Skigebietes Sudelfeld lebensnotwendig für den Fremdenverkehr in Bayrischzell und wir werden auch weiterhin alle Bemühungen nach Kräften unterstützen.



Energetische Sanierung Rathaus

Aufgrund unseres Förderantrages im Rahmen des Konjunkturprogramms II wurden wir bei der energetischen Sanierung des Rathauses mit Fördermitteln in Höhe von rund 347.000 € berücksichtigt, was einem Fördersatz von 87 % entspricht. Die Umsetzung der gesamten Baumaßnahme wird im Jahr 2010 erfolgen und das Rathaus aufwerten und für die Zukunft die Energiekosten deutlich senken.

Auch Brandschutzmaßnahmen und Verbesserungen für einen behindertengerechten Zugang sind in der Planung berücksichtigt und werden in diesem Zusammenhang umgesetzt.

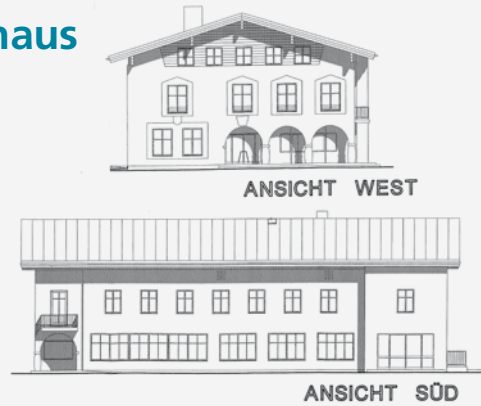
Neuer Unimog für Bauhof

Der Fuhrpark der Gemeinde ist in die Jahre gekommen und wir sind bemüht die Fahrzeuge nach und nach auszutauschen. So wurde im Jahr 2009 der Piaggio ersetzt und zum Jahreswechsel wird der Unimog nach 25 Dienstjahren durch einen neuen U 20 ersetzt. Nach der langen Zeitspanne häufte sich gerade beim Unimog der Reparaturaufwand und

Sanierungsmaßnahmen der Schienenstrecke BOB



In den Sommerferien wurden die Gleise in Teilbereichen der Bahnlinie Bayrischzell-Schliersee komplett erneuert. Dabei war ein Gleisbauzug mit der weltweit modernsten Reinigungs- und Arbeitsmaschine im Einsatz. Die Arbeiten gingen leider nicht ohne Lärmbelästigung für die Anwohner von statten. Es konnte jedoch durch eine gute Abstimmung mit der Baufirma erreicht werden, dass die Belastungen auf ein unbedingt notwendiges Mindestmaß reduziert wurden. Die Erneuerung der Schienenstrecke bedeutet eine wesentliche Verbesserung für den täglichen Zugverkehr und macht die Bahnlinie fit für die Zukunft.



damit verbundene finanzielle Einsatz deutlich und so wird nun dem Bauhof ein neues Gerät zur Verfügung gestellt, das sich jetzt im Winterdienst bewähren kann.

Vermieter Workshop am 2.12.2009 auf dem Hasenöhrl Hof

„Zusammen funktioniert's am besten!“.... Das war die Quintessenz des gelungenen Abends auf dem Hasenöhrlhof Anfang Dezember. Dass es wirklich so ist konnten die gut 70 Teilnehmer bei einigen Spielen in Teams am eigenen Leibe spüren, als sie z.B. versuchen mussten eine überdimensionale Wippe im Gleichgewicht zu halten! Siehe da – es geht nur, wenn jeder einzelne auf seiner Position dafür sorgt auszugleichen, mit zu gehen oder gegenzuhalten.

Im Anschluss an diese Aktionen konnten die Gäste dann den Ausführungen von Herrn Preis, Geschäftsführer und kreativer Kopf der Fa. TAO aus Kärnten, zum geplanten Wanderkonzept für Bayrischzell folgen. Die fünf Schwerpunkte des Konzepts sind:

- Inszenierung des Vorplatzes am Haus des Gastes nach den fünf Säulen Sebastian Kneipps
- Umwandlung des Kurparks zu einem „Wendelsteinpark“
- Umgestaltung der Kneippanlage Bergfeld
- Inszenierung unseres Wasserfalls mit Abenteuerspielplatz

AOK Gelände – weitere Nutzung

Die künftige Nutzung des Areals der AOK Bayern ist nach unseren erfolglosen Bemühungen die Grundstücke käuflich zu erwerben weiterhin unklar.

Die Gemeinde und der neue Eigentümer sind in vielerlei Hinsicht tätig und bemüht, diese Flächen wieder einer Nutzung im Fremden-



- Gestaltung eines Wasserweges entlang des Larchgrabens (Ganglbaches)

Die Zuhörer blieben aber auch hier nicht unbeteiligt, denn es gab danach Gelegenheit für jeden, seine Meinung und Einschätzungen zu den Ideen zu äußern.

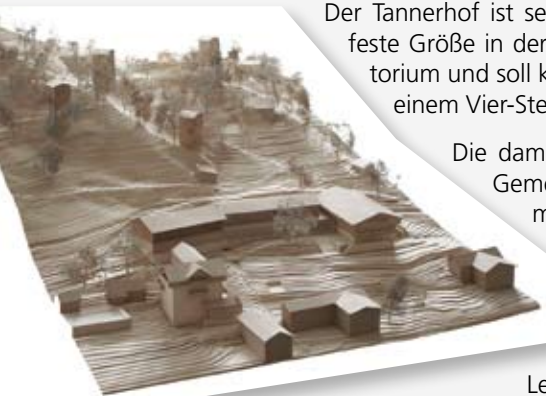
Dies führte zu einer regen Diskussion und gegenseitigem Austausch bei einer zünftigen Brotzeit in den wunderschön restaurierten Räumen des sog. „Kuhstalls“ im Hasenöhrlhof.

Zur weiteren detaillierten Planung des Wanderkonzepts hat sich eine Gruppe engagierter Freiwilliger gebildet, die sich ab Januar regelmäßig treffen wird, um das Projekt voranzutreiben.

verkehrsbereich oder Gesundheitsbereich zuzuführen.

Angesichts der wirtschaftlichen Gesamtsituation erscheint es derzeit äußerst schwierig Investoren oder Interessenten zu finden, die bereit sind sich hier finanziell zu engagieren, weshalb eine schnelle Lösung nicht in Sicht ist.

Sanierungskonzept für den Tannerhof

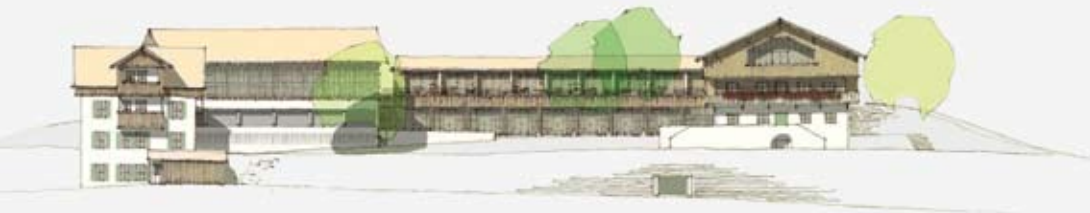


Der Tannerhof ist seit über 100 Jahren im Bereich Gesundheit eine feste Größe in der Gemeinde. Bisher war der Tannerhof ein Sanatorium und soll künftig als Klinik-Hotel geführt werden, das dann einem Vier-Sterne-Standard entspricht.

Die damit verbundene umfangreiche Sanierung hat der Gemeinderat in seiner Sitzung am 3.8.2009 genehmigt und in einem Bebauungsplan diesen Bereich als „Sondergebiet Erholung und Gesundheit“ ausgewiesen.

Insgesamt ist es eine sehr erfreuliche Entwicklung, dass sich der Traditionsbetrieb unter der Leitung von Burgi von Mengershausen und Roger

Brandes dieser Herausforderung stellt und mit großem Einsatz und finanziellen Anstrengungen für die Zukunft positioniert.



Fahrzeugspende der Kreissparkasse Miesbach-Tegernsee für die Ersthelfer

Nachdem das Einsatzfahrzeug der Ersthelfer ausgemustert werden musste, war es die Kreissparkasse, die kurzfristig und unbürokratisch Hilfestellung gab. Georg Bromme, Vorstandsvorsitzender übergab die Autoschlüssel an Rudi Wuttig Bereitschaftsleiter der Bergwacht für den Land Rover Freelander.

Die Kosten von 30.000 € für das Fahrzeug spendete die Kreissparkasse und die Gemeinden Bayrischzell und Fischbachau steuerten jeweils 2.000 € für die Ausstattung bei. Somit sind die Ersthelfer wieder gut gerüstet, wenn es um wertvolle Minuten für die Patienten geht.

Haushaltsbefragung Internetversorgung

Die nochmalige Umfrage zur Breitbandversorgung ist notwendig, weil sich gegenüber der letzten Bedarfsmeldung Änderungen ergeben haben.

Der beigefügte Fragebogen betrifft nur die privaten Nutzer, da die gewerblichen Be-

triebe separat angeschrieben werden. Bitte füllen Sie den Fragebogen auch aus, wenn Sie schon DSL nutzen. Die Rückgabe bitten wir bis zum 15.01.2010 vorzunehmen. Weitere Fragebögen sind in der Gemeinde erhältlich.



Haushaltsbefragung zur Erfassung der Internetversorgung in der Gemeinde Bayrischzell

Liebe Bürgerinnen und Bürger der Gemeinde Bayrischzell,

bis heute bestehen in vielen ländlichen Gebieten Defizite in der Versorgung mit schnellen Internetanschlüssen. Im Rahmen der Breitband-Initiative Bayern (www.breitband.bayern.de) sollen Investitionen in leistungsfähige Breitbandnetze gefördert werden, die eine flächendeckende und hochwertige Internetversorgung (gemäß Förderrichtlinie mindestens 1.000 kbit/s) gewährleisten.

Mit dieser Umfrage bei den Haushalten in Bayrischzell sollen die schlecht versorgten Gebiete ermittelt und die Nachfrage nach Breitbandanschlüssen abgeschätzt werden.

Bitte unterstützen Sie diese Bedarfserhebung mit Ihren Antworten. Die Befragung ist für Sie unverbindlich.

Bitte geben Sie den ausgefüllten Fragebogen bis zum 15. Januar 2010 ab

- bei Ihrer Gemeindeverwaltung Bayrischzell
- per Post an die Gemeindeverwaltung Bayrischzell
- per Fax an 08023 1034
- per E-Mail an verwaltung@bayrischzell.de

Der Fragebogen steht auch als PDF auf der Homepage der Gemeinde unter „www.bayrischzell.de/haushaltsbefragung“ zum Download bereit.

Den Fragebogen finden Sie auf der Rückseite. Herzlichen Dank für Ihre Mitarbeit!

Haushaltsbefragung zur Erfassung der Internetversorgung in der Gemeinde Bayrischzell

1. Haben Sie in Ihrem Haushalt einen Internetanschluss?
 ja ⇒ bitte weiter mit Frage 2 nein ⇒ bitte weiter mit Frage 7
2. Ihr Internetzugang erfolgt momentan über...
 analoges Modem ISDN DSL Fernsehkabel
 Funklösung (WLAN) Funklösung (WIMAX) GSM/UMTS Satellit
 Sonstiges: _____ weiß nicht
3. Falls Ihr Haushalt über einen Internetanschluss verfügt, welche maximale Bandbreite/Geschwindigkeit bietet dieser?
 kleiner 1.000 kbit/s 1.000 kbit/s und größer weiß nicht
Ist Ihnen die genaue Bandbreite/Geschwindigkeit bekannt? _____ kbit/s
4. Über welchen Netzbetreiber haben Sie momentan Zugang zum Internet?
 Telekom anderer Provider/Netzanbieter und zwar: _____
5. Sind Sie mit Ihrer momentanen Internetverbindung zufrieden?
Welchen der folgenden Aussagen können Sie zustimmen? (Mehrfachnennungen möglich)
 ja, ohne Einschränkungen
 nein, sie ist zu langsam nein, sie ist zu teuer nein, sie ist zu störungsanfällig
6. Benötigen Sie einen schnelleren Internetanschluss? ja, dringend nein

Bitte fahren Sie mit Frage 8 fort!

7. Falls Sie momentan in Ihrem Haushalt keinen Internetanschluss nutzen:

- Benötigen Sie in Ihrem Haushalt einen Internetanschluss? ja nein
- Gibt es an Ihrer Wohn-/Hausadresse generell die Möglichkeit, einen schnellen Internetanschluss (nicht ISDN oder analoges Modem) zu erhalten? ja nein

8. Fühlen Sie sich auf Grund Ihrer momentanen Zugangsmöglichkeiten zum Internet gegenüber anderen (Wohn-) Orten benachteiligt? ja nein
9. Leben in Ihrem Haushalt schulpflichtige Kinder und Jugendliche? ja nein
10. Haben Sie in Ihrem Haushalt ein beruflich genutztes Büro? ja nein
11. Um tatsächliche Verbesserungen in der Internetversorgung zu ermöglichen, benötigen wir Ihre Adresse.

Gemeinde: _____ Ortsteil: _____

Postleitzahl: _____ Ort: _____

Straße und Hausnummer: _____

Erklärung: Ich bin damit einverstanden, dass meine Angaben im Rahmen der Studie zur Breitbandinitiative Bayern verwendet werden.

Unterschrift: _____ Ort, Datum: _____

Müllablagerungen

Wir mussten wiederholt feststellen, dass an Parkplätzen oder auch vor dem Wertstoffhof Sperrmüll abgelagert wird.

Wir weisen darauf hin, dass solche „wilden Entsorgungen“ grundsätzlich zur Anzeige gebracht werden. Es handelt sich hier um kein Kavaliersdelikt, sondern um eine illegale Entsorgung, die mit hohen Bußgeldern geahndet wird.

Für die Kosten dieser zusätzlichen Arbeiten unserer Bauhofmitarbeiter muss die Gemeinde aufkommen, während für die ordnungsgemäße Entsorgung am Recyclinghof im Rahmen des Müllentsorgungskonzeptes keine oder nur geringe Kosten berechnet werden. Wir bitten alle Bürger um Mithilfe, dass solche Sperrmüllablagerungen künftig verhindert werden können.

Winterdienst – Alle Jahre wieder ...

Der Winter steht vor der Tür und alle erhoffen sich ausreichend Schnee für Gäste, Skifahrer, Langläufer und andere Wintersportler. Wenn es aber dann richtig schneit, kommen auch schon die Probleme mit Schneeräumung, Streuung usw. Auch die Frage „wohin mit dem Räumschnee?“ stellt sich dem einen oder anderen Hausbesitzer.

Die Mitarbeiter des Winterdienstes sind bei Schnee und Eis stets im Einsatz um die Straßen zu räumen und zu streuen. Allerdings kann es bei starken Schneefällen auch zu zeitlichen Verzögerungen kommen und es ist auch nicht immer zu vermeiden, dass Räumschnee vor die eine oder andere Einfahrt geschoben wird. Wir bitten dafür um Verständnis.

Es ist jedoch nicht allein Aufgabe der Gemeinde für einen geordneten Winterdienst zu sorgen. Vielmehr stehen auch die Haus- und Grundstücksbesitzer sowie die Anwohner in der Pflicht. Wir dürfen deshalb auf folgende Punkte hinweisen:

- Die Gehbahnen sind an Werktagen von 7.00 Uhr bis 20.00 Uhr, an Sonntagen und gesetzlichen Feiertagen von 8.00 Uhr bis 20.00 Uhr von Schnee zu räumen und so

weit möglich von Eis zu befreien, außerdem bei Glätte zu streuen, sobald und sooft dies notwendig ist.

- Innerhalb geschlossener Ortslage obliegt das Räumen und Streuen der Geh- und Radwege bzw. der Straße (Breite 1,50 m) den Anliegern. Der freiwillige Winterdienst der Gemeinde entbindet die verpflichteten Anlieger nicht von der gesetzlichen Haftung.
- Es ist verboten, Räumschnee von Privatgrundstücken auf öffentliche Straßen oder Wege zu verbringen! Die Eigentümer haben selbst für den Abtransport zu sorgen.
- Der geräumte Schnee aus dem öffentlichen Bereich ist neben der Gehbahn oder Straßenrand so zu lagern, dass der Verkehr nicht behindert wird. Abflussrinnen, Hydranten, Kanaleinlaufschächte und Fußgängerüberwege sind bei der Räumung freizuhalten.
- Um einen ordnungsgemäßen Winterdienst zu gewährleisten, dürfen bei Schneefall Kraftfahrzeuge nicht auf der Straße oder auf Gehsteigen geparkt werden.

Bitte beachten Sie diese Regeln, damit wir auch die Schneefälle des kommenden Winters gemeinsam bewältigen.



Termine:

24.12.09	16:00 Uhr	Kinderchristmette, Kath. Pfarrkirche
24.12.09	22:00 Uhr	Christmette, Kath. Pfarrkirche
26.12.09	17:00 Uhr	Gästebegrüßung, Haus des Gastes
27.12.09	19:30 Uhr	Alpenländisches Singen Schlierseer Alpenchor, Kath. Pfarrkirche
01.01.10	10:30 Uhr	Neujahrskonzert, Pfarrsaal Bayrischzell
	20:00 Uhr	Neujahrsfackelwanderung, Gasthof Rote Wand, Geitau
05.01.10	20:00 Uhr	JHV Feuerwehr, Gasthof Wendelstein
14.01.10	20:00 Uhr	Königsschießen der Sportschützen, Schießstand Sportplatz
16.01.10	10:00 Uhr	Clubmeisterschaft Alpin, Sudelfeld
16.01.10	20:00 Uhr	Schützenkranz'l der Sportschützen, Gasthof zur Post
22. – 24.01.10		Vereinsmeisterschaften Eisschützen, Eisplatz am Seeberg
27.01.10	20:00 Uhr	Bürgerversammlung, Gasthof Wendelstein
30.01.10	10:00 Uhr	Telemarkfestival, Sudelfeld
31.01.10	10:00 Uhr	Telemarkfestival, Sudelfeld
05.02.10	18:00 Uhr	Snowboard Weltcup mit Eröffnungsparty, Kuranlage B´zell
06.02.10	09:00 Uhr	Snowboard Weltcup, Sudelfeld - Waldkopf
06.02.10		JHV Pferdesportgemeinschaft B´zell
15.02.10	14:00 Uhr	Kinderfasching mit Faschingszug, Gasthof Rote Wand
16.02.10	10:00 Uhr	Nostalgieskirennen ab Walleralm, Sudelfeld
24.02.10	20:00 Uhr	JHV FFV Geitau, Gasthof Rote Wand, Geitau
27.02.10	10:00 Uhr	Clubmeisterschaft Nordisch
02.03.10	14:00 Uhr	JHV Nachbarschaftshilfe Pfarrheim
06.03.10	19:00 Uhr	Starkbierfest, Gasthof zur Post
21.03.10	15 - 23 Uhr	Preis Kegeln, Rathaus Bayrischzell
13.03.10	14:00 Uhr	JHV VdK, Cafe Stumpp
13.03.10	20:00 Uhr	JHV Sportverein Gasthof St. Lukas
20.03.10	18:00 Uhr	JHV Skiclub
25.03.10	19:00 Uhr	Endschießen der Sportschützen
26.03.10	20:00 Uhr	Preisverteilung der Sportschützen, Gasthof Rote Wand
27.03.10	19:00 Uhr	Preisverteilung der Kegelmeisterschaft ,Gasthof zur Post

Weitere Termine und Veranstaltungshinweise finden Sie in der aktuellen Ausgabe der „Schöne Zeiten“ oder im Internet unter „www.bayrischzell.de“.

***Wir wünschen allen Gästen
und unseren Bürgern und Bürgerinnen
ein frohes Weihnachtsfest und ein gutes Neues Jahr!***

Impressum: V.i.s.d.P.: Gemeindeverwaltung Bayrischzell, Kirchplatz 2; Titelbild: Gemeinde Bayrischzell
Auflage: 1000 Exemplare · Gesamtherstellung: TypoMedia – Print- und Internet-Services, Bayrischzell
Wir danken den Vereinigten Liftbetrieben Sudelfeld für das Sponsoring dieser Ausgabe!